

Andréhn-Schiptjenko, Stockholm: Maya Eizin Öijer (17/8-16/9)

En av de mest livskraftiga myterna om den postmodernt inspirerade konsten från slutet av 80-talet och början av 90-talet var den om konstens påstådda känslökyla och brist på engagemang. Visst förekom det överdrifter i riktning mot ett intellektualiserande som ibland tycktes bli ett självändamål, men sinnligheten – eller snarare analysen av sinnligheten – var ett tema som kom att sträcka sig ett gott stycke bortom de postmoderna högflodsåren. Det är inte särskilt förvånande. Sinnligheten och det

känslomässiga uttrycket har varit en av konstens hörnstenar alltsedan 1600-talet, så det föll sig närmast naturligt att de konstnärer som reflekterade över sitt hantverk i postmodern anda också sökte borra djupare i hur egentligen känslor och stämningar överförs via konsten till betraktaren. Detta innebar att man i många fall medvetet valde att fjärra sig från konstens förment "omedelbara" uttryck, och i stället intog en position från vilken det gick att iakttä effekterna hos olika emotionella gester. På så sätt blev konstnären något mer än en kanal för transport av känslomässiga utsagor, och placerade sig i stället i rollen som både aktör och manusförfattare, om liknelsen tillåts.

Men om sinnligheten inte törstade ihjäl i den postmoderna öknen, vart tog den i så fall vägen? En vägledning kan vara titeln på kritikern Lars O Ericssons bok om 80- och 90-talets konst, "I den frusna passionens heta skugga". Den sublimerades helt enkelt, och tog betäckning bakom ett skuggspel med ytfenomenen som råmaterial. Men det innebar inte att hettan försvann, snarare att den förhöjdes, dock i ett annat tonläge. Maya Eizin Öijer är en av de konstnärer som ligger närmast Lars O Ericssons beskrivning av den postmoderna sinnligheten, och som också konsekvent fortsatt att odla dess uttryck. I slutet av 70-talet studerade hon vid Tokyo University of Art, en tid som förmodligen hade större betydelse för hennes konstnärliga utveckling än någon annan enskild händelse i det svenska konstlivet. Det japanska förhållningssättet där känsloueruptioerna tuktas inom ramverket som en starkt disciplinerad estetisk form har sedan dess bildat den fond mot vilken hennes arbeten avtecknat sig. Den frusna passionens heta skugga har närmast bränts fast i hennes bilder under en hård och glansig yta som lockar betraktaren till sig men som samtidigt manar oss att inta ett visst säkerhetsavstånd.

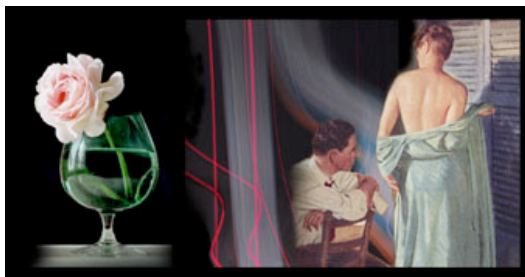
I likhet med många andra konstnärer som debuterade i början av 80-talet har Maya Eizin Öijer ägnat sig åt att "sampla" verk av gamla mästare, från Watteau och Fragonard till den nordiska sekelskiftesromantiken. Hon har sina rötter i måleriet, men ganska tidigt kom hon att överge den målade duken/pannan för att i stället arbeta med digitalt reproducerade och manipulerade bilder, monterade på ett sätt som för tankarna till gamla dagars diavildvisning. Och liksom fallet ofta var med dessa fångar Maya Eizin

Öijer in betraktaren genom att göra sammanställningar som på en och samma gång känns gåtfulla och kontrastrika. I hennes tidigare verk hände det ofta att återanvända bilder ur konsthistorien kontrasterades av abstrakta färgformer, vilket ytterligare underströk spänningen mellan struktur och emotionell energi. På senare år har hon i stället låtit kontrasterna genereras genom sammanställningen av diverse schablonbilder och klassiska symboler. Barockens kamouflerade erotiska motiv har exempelvis fått göra sällskap med närbilder av veckade sidentyger, allt i ett försök att tala om det som inte omedelbart syns i bilden.

I sin nya utställning, som helt ägnas den nyproducerade bildsviten "Fiction", har Maya Eizin Öijer tagit sig an den klassiska kiosklitteraturens kletiga omslag från 50-talet. I denna del av verken rör det sig inte – som hos Watteau och Fragonard – om några subtila antydningar av erotisk laddning. Här ångar erotiken het, men samtidigt påfallande könlös. Famntagen och beröringarna fungerar närmast som tecken för erotik, men tömda på sitt känslomässiga innehåll. Detta innehåll har Eizin Öijer i stället flyttat över i bildernas andra komponent, fotografier av rosor i olika vaser och glas. Glas och blommor har även tidigare förekommit i hennes verk, men då för det mesta som detaljer i en vanitas-symbolik. Här är rosorna friska och ibland närmast farligt blodfulla. De lockar oss till sig, och varnar samtidigt om den förgörelse som är hängivelsens mörka baksida. Emellanåt inflikar konstnären fragment av avbildad natur i en slags halvabstrakt tappning, ett stycke verklighet som tycks vara på väg att gå förlorad i själva reproduktionsprocessen, vilket i sin tur berättar något viktigt för oss om den lättflyktiga karaktären hos varje "evig" symbol vi tar i anspråk för att uttrycka våra djupast förborgade känslor.

Maya Eizin Öijer tillhör inte de konstnärer som gör utveckling till ett självändamål. Hon varierar sitt tema inom ett ganska smalt spektrum, något som både är en styrka och en svaghet. Men även den mest svårflörtade måste beundra hennes förmåga att med mycket små medel förena estetiskt raffinering med en dov, odefinierbar laddning.

Adress: Markvarsgatan 2



[>>Överst på sidan](#)

2006-08-21 Anders Olofsson (text), Andréhn-Schiptjenko (foto)

Här kan du berätta vad du tycker om artikeln! Observera att dina synpunkter går till redaktören, och inte publiceras med automatik.

Sänd!

Innehållet på dessa sidor är skyddat enligt lagen om upphovsrätt. Copyright (om ej annat anges): Konsten samt respektive författare. Visningen optimerad för IE/Netscape 4.x, samt upplösningen 1024x768 bildpunkter.