

KONST

Existentiell konst i sensuellt svävande former

PUBLICERAD 2021-03-06



Bild 1 av 10 Vy från Carin Ellbergs utställning på Andréhn-Schiptjenko
Foto: Jean-Baptiste Béranger

Carin Ellberg och Maria Koolen Hellmin är båda aktuella med galleriutställningar i Stockholm. Birgitta Rubin ser paralleller i skickliga gestaltningar av de stora livsfrågorna.



Birgitta Rubin

Text



Läs senare



Objekt som svävar fritt i utställningsrummen och en tematik som lågmält borrar i de eviga, existentiella frågorna – om liv och död, om människans plats på jorden och koppling till världsalltet. Det är gemensamma drag i Carin Ellbergs och Maria Koolen Hellmins galleriutställningar i Stockholm.



Bild 2 av 10 Vy från Carin Ellbergs utställning på Andréh-Schiptjenko
Foto: Jean-Baptiste Béranger

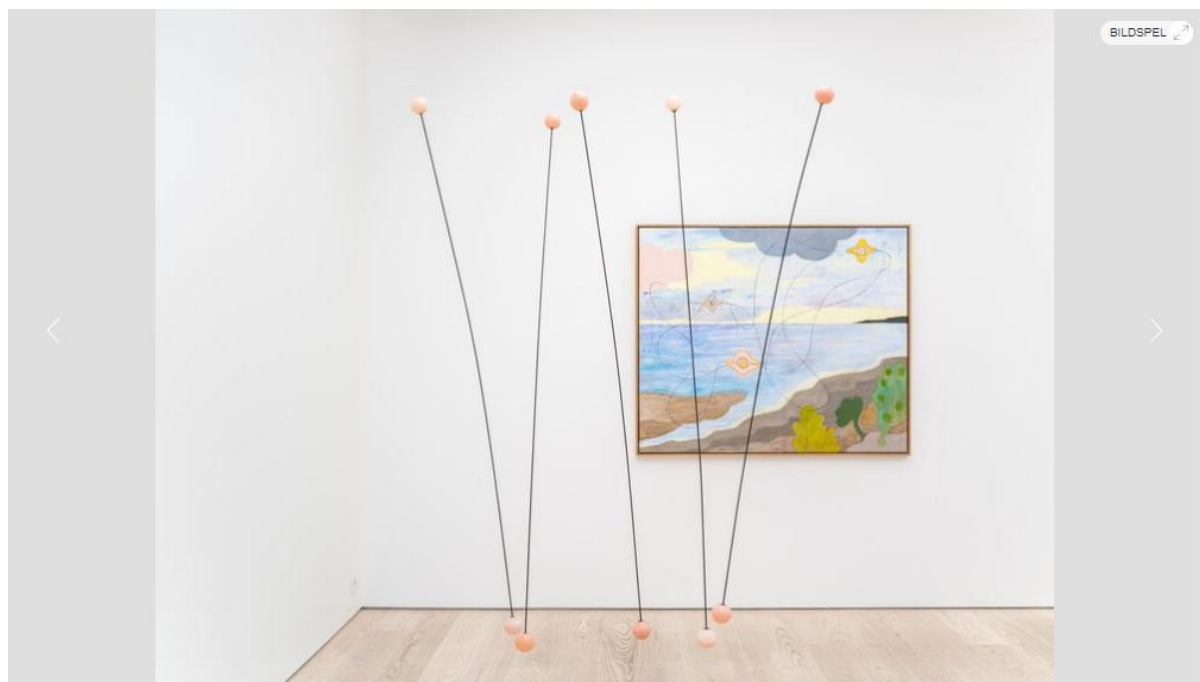


Bild 3 av 10 Vy från Carin Ellbergs utställning på Andréh-Schiptjenko
Foto: Jean-Baptiste Béranger



Bild 4 av 10 Carin Ellberg, "Okända landskap med trådar", akrylmålning.
Foto: Per-Erik Adamsson

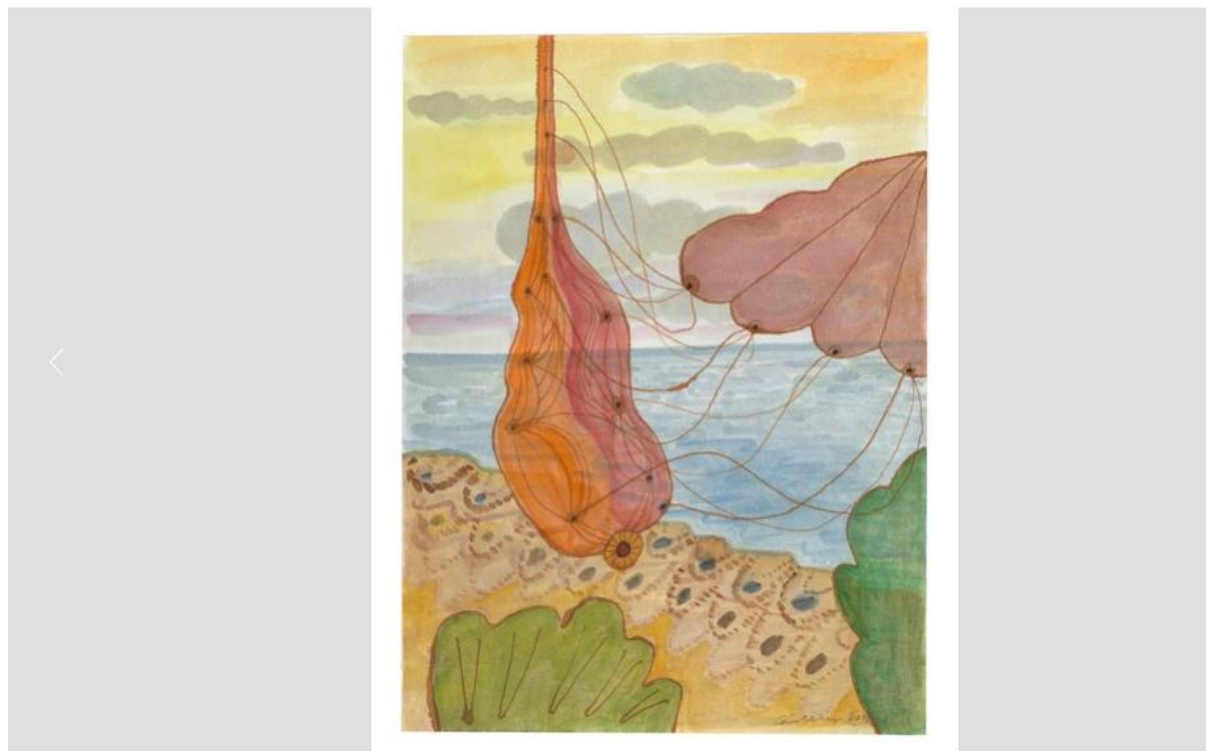


Bild 5 av 10 Carin Ellberg, "Andra kroppar och havet", akvarell
Foto: Per-Erik Adamsson

Carin Ellberg har elegant intagit Andréhn-Schiptjenkos utställningsrum, med fritt hängande eller stående rundjärnsskulpturer som spelar med och på olika sätt speglar målningarna på väggarna.

Det är skulpturernas dansanta linjer, ”trådar”, som fortplantar sig in i en serie akrylmålningar med strandmotiv i läckra pastellfärger, men även i några av akvarellerna med vajande, vegetativa former. Som betraktare ska man röra sig runt i rummet, se igenom skulpturerna och uppleva hur linjespelen hakar i målningarna.



Bild 6 av 10 Carin Ellberg, "Landskap och trådar", akvarell
Foto: Per-Erik Adamsson

Några av skulpturerna är också förbundna med stenar, andra med handblåsta rosa glasovaler, som representerar människoansikten. Enligt utställningstexten hänvisar titeln ”Stenarna har trådar” till ett uråldrigt, evigt material och det materiellas koppling till det andliga. I förlängningen till Ellbergs holistiska grundsyn, att allt hänger samman.

Det går inte riktigt fram i alla delar men i utställningen som helhet finns en stark naturkänsla, som jag aldrig tidigare i Ellbergs produktion sett så övertygande uttryckt. Landskapet känner jag igen från Skånes sydkust och drabbas som infödd skåning av häftig

hemlängtan. ”Trådarna” som sträcker sig från stranden upp mot himlen ger mig konkreta associationer till de övergivna ställningarna för nät som fiskarna lämnat efter sig längs Skånes kuster. Men nog är det också symboliska ”band” som gör sig påmind.



Bild 7 av 10 Maria Koolen Hellmin, "Trans I", plexiprint.
Foto: Frans Koolen

Även i Maria Koolen Hellmins utställning på Susanne Pettersson gallery finns en tydlig naturkänsla men mer uttryckt som en förbindelse mellan den fysiska kroppen och naturens organiska former. Koolen Hellmin har tidigare främst arbetat som skulptör, vilket märks i hennes påtagliga behärskning av de olika rumsvolymer. Plexiprintar med djupröda, sensuella slöjformer hänger från taket, mitt i rummen, eller står på golvet – platta som målningar men samtidigt märkvärdigt tredimensionella. De har ett förunderligt inre ljus, inkapslat mellan transparenta lager på lager av printade blomblad från en speciell röd begonia.

Under tiden jag gick runt på galleriet så skiftade plexiprintarna i olika röda toner, beroende på mitt perspektiv, ljuskällans vinkel och dagsljuset utifrån. Den allra vackraste, ”Trans I”, blev sakta allt mer

rödbrun, och fick mig att tänka på hur utspädd blod kan se ut under täckglas i ett mikroskåp.



Bild 8 av 10 Maria Koolen Hellmin, "Black holes have no hair" och "Trans III"
Foto: Frans Koolen



Bild 9 av 10 Maria Koolen Hellmin, "Trans II" och "genom [jenå:m]"
Foto: Frans Koolen

Men slöjformerna påminner mest om florstunna insektsvingar – och någon sorts pollinerande insekt är också närsynt fotograferad framifrån och printad på plastfilm, som pendang till de mångskiktade blomprintarna.



Bild 10 av 10 Maria Koolen Hellmin, "genom"
Foto: Frans Koolen

Koolen Hellmin har under en lång sjukdomsperiod bott mycket på landet och utvecklat tekniken med fotografiska tryck på plexiglas, som kan upplevas som ett slags röntgenbilder – allra starkast i verket "genom [jenå:m]".

Där har hon använt ett fyrtiotal fotografier av begonior i olika stadier av blomning och printat bilderna på små plexiglas. De är stramt uppradade på en lång vägghylla och bildar från sidan en filmisk sekvens, där motivet framträder i olika grader av framkallning beroende på betraktarens position. En fängslande gestaltning av något undflyende, ogripbart.

I utställningen ingår även fotografier av märkliga former som uppstår som biprodukt vid gjutningsprocesser, en av dem med ett svart hål i mitten. Här kommer man som betraktare nära ett akut sjukdomsförlopp, ett slukhål av sorg och smärta.

Men i det innersta rummet finns en återgivning av grönskande gräs på en stadig lastpall och en ensam, abstrakt skulptur med pärlemorskimmer. Denna del är stilmässigt apart men blir mer begriplig i ljuset av utställningstiteln ”Att återvända framåt”. Det är den hoppfulla rörelsen jag tar med mig hem.

Utställningar

Carin Ellberg: ”Stenarna har långa trådar”

Andréhn-Schiptjenko, Stockholm, visas t o m 10/4

Maria Koolen Hellmin: ”Att återvända framåt”

Susanne Pettersson gallery, Stockholm. Visas t o m 27/3

ÄMNER I ARTIKELN

Konst

+ Följ

Konstrecensioner

+ Följ

TEXT



Birgitta Rubin

+ Följ

Publicerad: DN, 2021-03-06

<https://www.dn.se/kultur/existentiell-konst-i-sensuellt-svavande-former/>